

# AQUAROVER™

FLOWCLEAR™

AUTONOMOUS POOL CLEANING ROBOT  
USER MANUAL  
ROBOT DE NETTOYAGE DE PISCINE  
AUTONOME  
MANUEL D'UTILISATION



58622

**Bestway®**

## **Table Of Contents**

SAFETY WARNINGS & INSTRUCTIONS	P.3
HOW THE ROBOT WORKS	P.6
GETTING STARTED	P.7
Charging The Battery	P.7
Set-Up Before Use	P.8
Adjustment of Trajectory	P.8
Locking pin	P.8
Pool Preparation	P.9
OPERATION	P.10
EMPTYING THE DEBRIS COMPARTMENT	P.11
Float Replacement	P.12
Flap Replacement	P.13
MAINTENANCE & STORAGE	P.13
BATTERY DISPOSAL	P.14
How to remove the battery pack	P.14
TROUBLESHOOTING	P.16

Remark: Product/parts photos/drawings in this manual are for demonstration only.  
Product/parts in photos/drawings may vary with the model purchased.

## **Table des matières**

AVERTISSEMENTS ET INSTRUCTIONS	P.18
FONCTIONNEMENT DU ROBOT	P.21
POUR COMMENCER	P.22
Chargement de la batterie	P.22
Assemblage avant utilisation	P.23
Ajustement de la trajectoire	P.23
Goupille de verrouillage	P.23
Préparation de la piscine	P.24
FONCTIONNEMENT	P.25
VIDER LE COMPARTIMENT A DEBRIS	P.27
Remplacement du flotteur	P.28
Remplacement du volet latéral	P.28
ENTRETIEN & STOCKAGE	P.28
RECYCLAGE DE LA BATTERIE	P.29
Comment retirer le bloc de batteries	P.30
DEPANNAGE	P.31

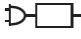
Remarque: Les photos / dessins de produits / pièces de ce manuel sont uniquement à titre de démonstration. Le produit / les pièces dans les photos / dessins peuvent varier en fonction du modèle acheté

# **SAFETY WARNINGS & INSTRUCTIONS**

Read and follow all instructions in this manual and on the equipment. Failure to do so could result in severe or fatal injuries.

## **SAVE THESE INSTRUCTIONS**

### **WARNING!**

- This is not a TOY. Children should be kept out of reach from this robot and its accessories.
- Never allow children to operate this product.
- This robot is not intended for use by someone with reduced physical, sensory or mental capabilities or a lack of experience and knowledge unless they have been given instructions concerning the appliance and are under supervision of the person responsible for their safety.
- Make sure the robot is fully immersed in the water before operation. The minimum water level required to operate the robot must reach above the swivel head of the robot. Operating the robot when it is not immersed in the water correctly could damage the unit and void the warranty as a result.
- Maximum operating depth in water is 3 meters (10 ft).
- Operating water temperature: 5°C (41°F) –35°C (95°F)
- Only use the detachable supply unit (external adaptor) provided with this robot to charge the battery.
-  Detachable supply unit (external adaptor)
- Connect the external adaptor to a power source through a residential current device (RCD) / a ground fault circuit interrupter (GFCI). If in doubt, consult a qualified professional electrician.
- Do not use this robot if any damage is detected.
- Replace damaged parts as soon as possible. Only use parts certified by the distributor or manufacturer.
- Turn off the robot, disconnect the external adaptor from the power source, and unplug the external adaptor from the charging cable, before detaching the robot from the charging cable.
- Disconnect the robot from the supply mains and make sure the robot is power OFF prior to servicing it such as cleaning the filter and swivel smoothing-ring.
- The battery installed is a rechargeable Li-ion battery pack. Never attempt to replace it.
- The robot is only to be recharged with external adaptor and charging cable delivered with this product.
- DO NOT handle the robot, external adaptor and charging cable while it is charging with wet limbs and without shoes.
- You should not operate this robot when people/pets are present in the water.
- DO NOT use this robot without an intact filter in place, otherwise your warranty will be voided as a result.
- Suction entrapment hazard: This robot generates suction. Do not allow

hair, body, and any loose parts of your clothing to make contact with the suction hole of the robot during its operation.

- Never insert body parts, clothing and other objects into the openings and moving parts of the robot.
- DO NOT use this robot to pick up any toxic substance, flammable and combustible liquids such as gasoline, and in the presence of explosive or flammable fumes.
- Under no circumstances should you attempt to disassemble the robot and replace the impeller, motor, and battery by yourself.
- Never insert fingers and any object to touch the impeller.
- This robot shall not be used by children.
- The battery must be removed from the robot before it is scrapped.
- This robot contains a battery that are only to be removed by skilled persons.
- The robot must be disconnected from the supply mains as the battery is removed.
- For detail regarding battery disposal, refer to the section "Battery Disposal" in this manual
- The battery must be disposed safely in accordance with local ordinances or regulations.
- The robot contains a maintenance-free, rechargeable lithium-ion battery pack, which must be disposed properly. Recycling is required; please contact your local authorities for more information.
  
- External adaptor and charging cable:
  - Never use the external adaptor and charging cable for anything other than charging the battery of the robot that is supplied in the same pack.
  - The external adaptor and charging cable should not be used outdoors, nor should it be exposed to rain, humidity, any liquid or heat.
  - The transformer ( or external adaptor) is to be located outside zone 1
  - Keep the external adaptor and charging cable out of reach of children.
  - Never use the external adaptor and charging cable if any damage is detected.
  - DO NOT handle the external adaptor and charging cable with wet hands.
  - Keep the external adaptor disconnected from power when it is not in use.
  - Never attempt to open the external adaptor.
  - If the supply cord is damaged, it must be replaced by the manufacturer, its service agent or an equally-qualified person in order to prevent hazards of any kind.
  - Make sure the robot is completely dry before charging.

## **CAUTION!**

- This robot is designed for underwater use only; it is not an all-purpose vacuum cleaner. DO NOT attempt to use it to clean anything other than your pool.
- Use only original accessories delivered with this product.
- DO NOT use this robot right after pool-shocking. It is recommended to first leave the pool circulating for at least 24-48 hours.
- If you are planning on using the robot in a saltwater pool, make sure all salt are dissolved before placing it into the water.
- It is not recommended to use this robot with another automatic cleaner/cleaner simultaneously.
- Avoid picking up hard, sharp objects with this product which may damage the robot and filter.
- To avoid damaging the external adaptor and charging cable, do not attempt to carry the robot by the cord of external adaptor / charging cable or pull the cord to disconnect it from the power source and charging cable.
- Charge the robot indoors in a clean, dry area with good ventilation and away from sunlight.
- DO NOT leave the robot charged for over 10 hours.
- If the robot will not be used for an extended period, detach it from the charging cable and use a damp cloth to clean and dry the robot and its accessories. Make sure to charge the robot to about 30% to 50% of the battery capacity before it is stored. Store in a well-ventilated area away from sunlight, heat, ignition sources, pool chemicals, and children. Recharge the robot every three months.
- All actions concerning the disassembly of the swivel head (ie. battery disposal) can only be carried by an authorized technician.

**Above warnings and cautions are not intended to incorporate all possible instances for risks and / or severe injuries.** Pool / spa owners should always exercise extra caution and common sense when utilizing the product.

# HOW THE ROBOT WORKS

		Replacement Parts Number
1.	Swivel head (with side flap)	Including float, swivel smoothening-ring & bottom screw plate: RC26ASM01/BWF
1.1.	Sliding switch	-----
1.2.	Power indicating light	-----
1.3.	Water sensors	-----
1.4.	Charging port	-----
2.	Side flap (with side pin)	RC26-07/WHT
3.	Swivel smoothening-ring	RC35-08-004
4.	Top cover	RC26ASM02/BWF
5.	Swivel head bottom screw plate	RC30-05-005/BWF
6.	Filter cover	RC26-09
7.	Complete base	RC26-10/BWF
7.1.	Grip (on swivel head)	-----
7.2.	Grip (underneath the base at wider end)	-----
8.	Locking pin	RC26-10-015
9.	Rear wheel (with axle) x 2	RC26ASM03/BLK
10.	Small wheel x 2	
11.	Front wheel	RC26ASM04/BWF
12.	Suction mouth flap	
13.	Draining filter flap x 2	
14.	Float	RC26-15/BWF
15.	Hook (with V-clip) for Telescopic pole)	RC30-16/WHT
16.	Charging cable	RC30-17-001
17.	Adaptor	RC30-17-002

The robot has a water-propelling nozzle at the bottom of the swivel head. Water is first sucked in through the suction mouth at the bottom of the robot, which then goes through the filter and is discharged via the propelling nozzle. Water jetting from the nozzle propels the robot forward. Once the robot stops against an obstacle such as the pool wall, its side flap sways and its swivel head turns 180°, allowing the robot to move in the opposite direction. The robot moves in a generally straight pattern in one direction and in an arc pattern in the other direction. The robot vacuums the pool bottom as it moves, collecting debris in its compartment.

# **GETTING STARTED**

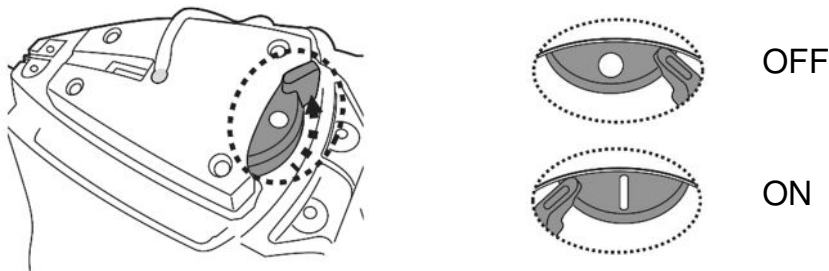
## ***Charging The Battery***

IMPORTANT NOTE: Fully charge the robot (about 5-6 hrs) before using it for the first time.

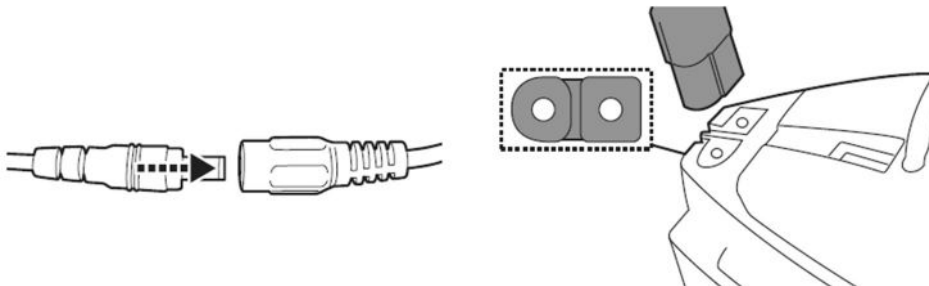
### **WARNING!**

- Use only the original external adaptor and charging cable provided.
- Make sure the robot and the charging port are clean and dry before set-up.
- Make sure the robot is off by sliding the switch to the OFF position prior to charging.

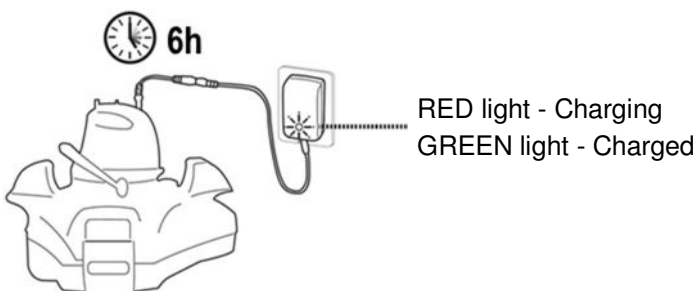
1. Place the unit on a flat surface. Slide the switch to the OFF position.



2. Connect the adaptor cable to the charging cable. Align and insert the plug of the charging cable into the charging port at the top of the unit.



3. Connect the external adaptor to the power source. Once the robot begins charging, the indicator light on the external adaptor will turn red. The indicator light on the external adaptor will turn green when the robot is charged. Charge it for 5-6 hours for best performance.



- Immediately disconnect the external adaptor from the power source if you detect any of the following:
  - Offensive or unusual odor
  - Excessive heat
  - Deformation, cracks, leaks
  - Smoke



4. When charging is complete, disconnect the external adaptor from the power source and unplug the charging cable from the unit and external adaptor.

Normally the robot can operate up to 90 minutes on a full charge.

Note: Clean the debris compartment regularly. Excessive debris inside the debris compartment increases the burden to the motor operation and shortens the operating duration as a result.

NOTE: Rechargeable lithium-ion battery is classified as a consumable item. It has a limited life and will gradually lose its capacity to hold a charge. Therefore, the running time of the robot will gradually reduce after repeated charging and discharging throughout its product life.

Once the lifespan of the battery reaches its end, refer to section “BATTERY DISPOSAL” for instructions regarding battery disposal and replacement of swivel head.

NOTE: Let the robot rest for around 30 to 40 minutes before charging it again.

## ***Set-Up Before Use***

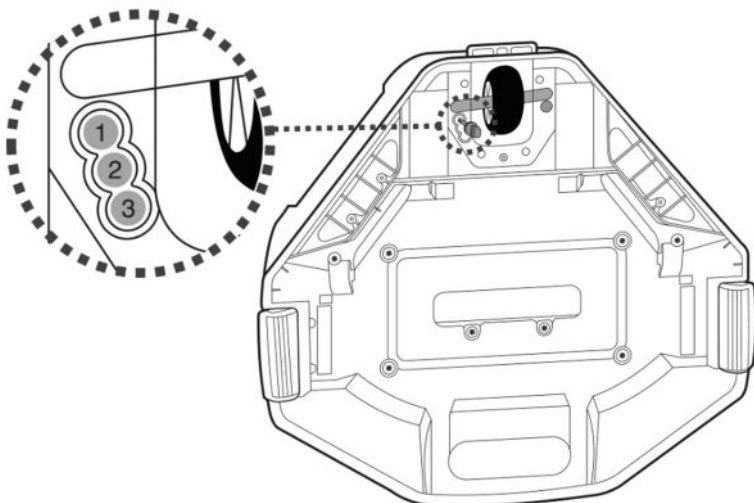
### Adjustment of Trajectory

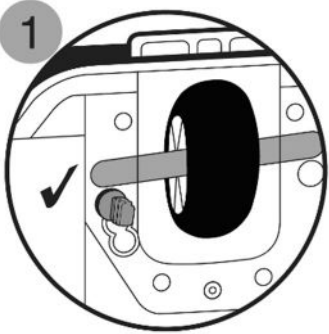
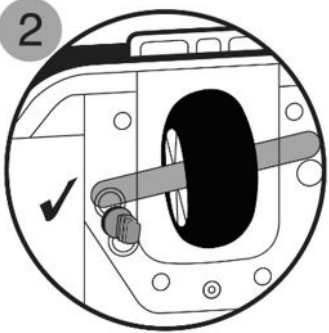
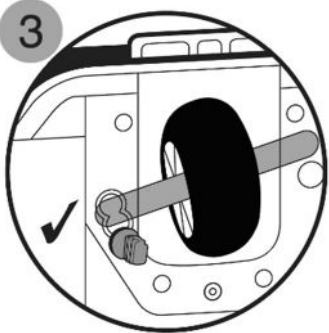
#### *Locking Pin*

The trajectory of the robot is dependent on the position of the pin that fixes the axle to a certain angle. There are two pins: the one on the right is fixed and should remain untouched. Alter only the position of the pin on left.

Recommended settings:

NOTE: Wheel axle should be positioned above the locking pin



Pin location	Pool size
	<p>For pools where the shortest length is 3 meters or above</p>
	<p>If the robot does not cover the entire pool with either pin position 1 or 3, try below setting. If the situation persists, deploy the robot from a different location.</p>
	<p>For pools where the shortest length is 3 meters or below. (Factory setting)</p>

### ***Pool Preparation***

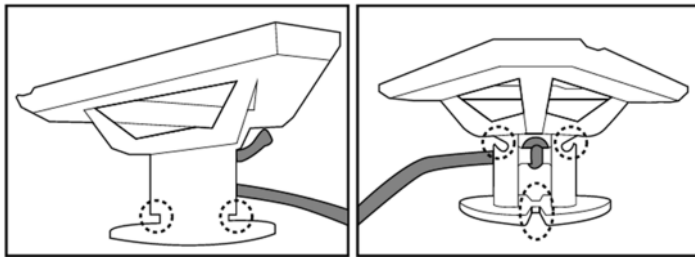
- If there are stones, roots or metal corrosion in contact with the underside of the liner, discard them prior to using the robot. If necessary, seek assistance from a qualified professional.
- If the liner is brittle, damaged or wrinkled, contact a qualified professional to perform the necessary repairs or perform a liner replacement prior to using the robot.
- Remove any pool ladder, surface skimmer, and other floating objects from the pool as they may obstruct the movement of the robot's float and, consequently, the movement of the robot also.
- If you are using a saltwater pool, make sure all salt are dissolved before placing the robot into the water.

**IMPORTANT NOTE:** Turn off the filtration system (as instructed in your filtration manual) at least 15 minutes prior to deploying the robot.

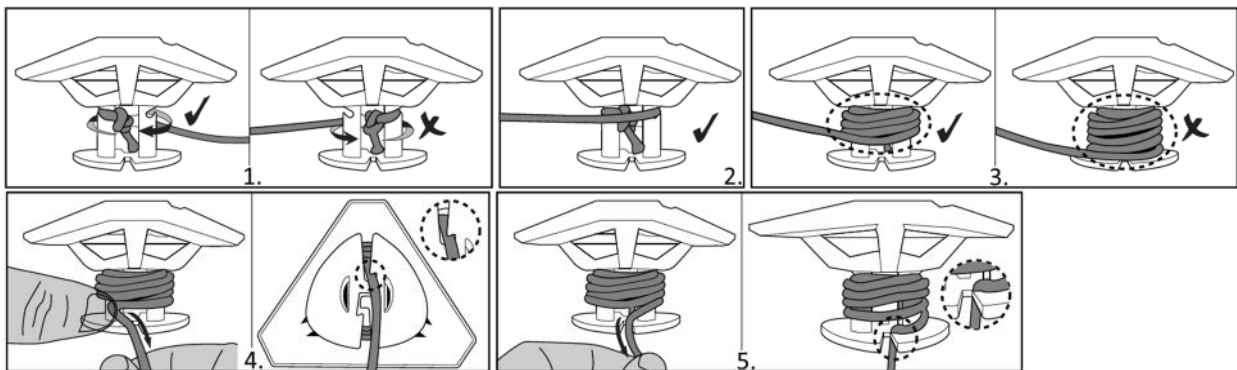
## OPERATION

**WARNING!** Make sure the robot is off.

1. Bring your robot to the side of your pool. NOTE: Do not place the robot in the pool corner and against the pool wall as starting location. Unwrap the rope from the float (note that there are side notches at the top and bottom of the stem, as well as a narrow slot at the bottom). Allocate sufficient length of the rope that is equivalent to the pool depth plus an excess of about 0.5 meters (1.6 feet) from the bottom of the float.

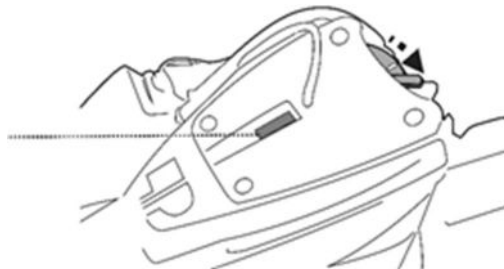


First, align and attach the rope to the side notches at the top as you wrap the rope around the stem (step 1 & 2). Keep wrapping the rope around the top half of the stem until it reaches the required length (step 3) Use your thumb to uphold the rope on the stem as shown, then pull the rope down to the bottom slot to align and hook it to the notch (or further down to the middle of the zigzag if necessary)(step 4). Last but not least, give the rope a tug to ensure it is secured to the side notch on bottom as shown (step 5)



2. Slide the power switch to the ON position and the power indicator light will turn on.  
**ATTENTION:** Motor activates only when the robot is submerged in water completely

Power indicator  
light  
(Green)



3. Immerse the robot into the water and operation will automatically begin as water level covers the sensors at the top of the swivel head. Let the robot sink to the pool floor and observe the cleaner's first forward and reversed movements across the pool bottom. If the robot runs along the pool wall instead of perpendicular to it, reposition it to make sure that its front/back faces the pool wall.

### IMPORTANT NOTE:

The swivel head may rotate repeatedly for a few minutes once the robot sinks to the pool bottom. This phenomenon will stop once the air trapped inside the robot is gradually discharged and the robot will begin to move regularly.

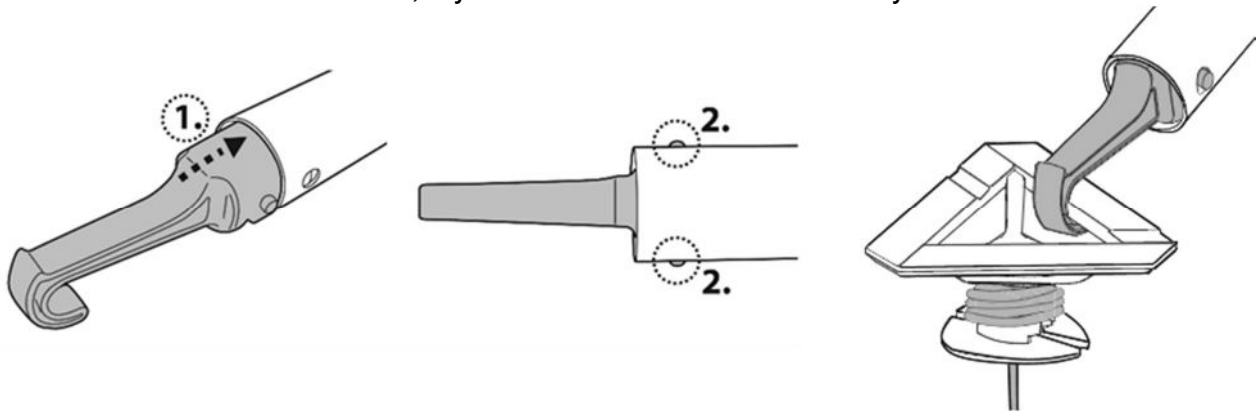
Power indicator light starts to blink when 10 minutes of usage remains.

Power indicator light :

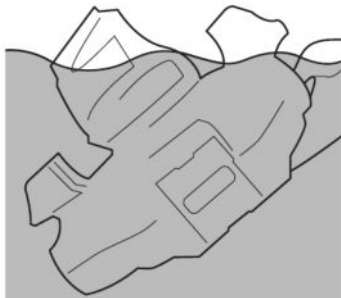
- No light - Power off / no power
- Light - Power on
- Blinking light - Battery power will be exhausted within 10 minutes.

### NOTE:

- Refrain from making any physical contact with both water sensors.
- 
- 4. To retrieve the robot from the pool, attach the hook to a telescopic pole (not provided) and use it to retrieve the float, if you are unable to retrieve with your hands.



Once the robot reaches the water surface, grasp onto the grip underneath the wider end of the robot base to lift the cleaner to drain the water out of the robot.



5. Slide the power switch OFF. Rinse the robot with fresh water after every use. DO NOT use any detergent.

NOTE: To ensure the most efficient cleaning, when your pool is quite dirty, it is recommended to empty the debris compartment after the first 30min of operation, or whenever the robot's movement has slowed down noticeably. Then return the robot (with an emptied debris compartment) to the pool, and let it run through the remaining of its cycle.

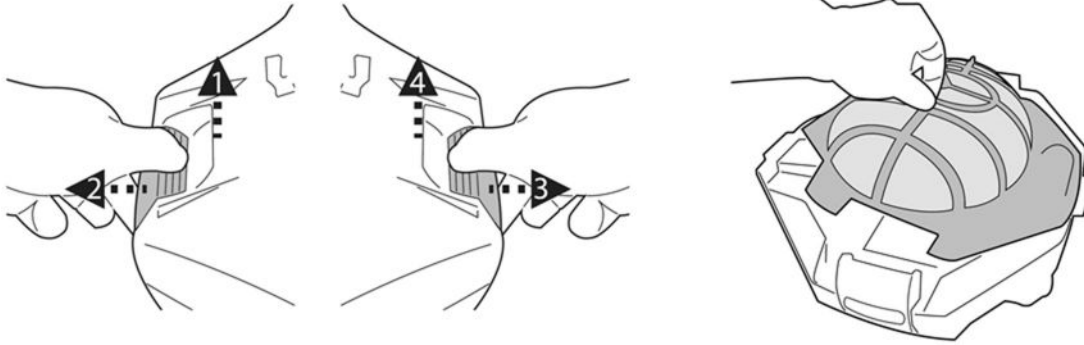
## **EMPTYING THE DEBRIS COMPARTMENT**

**WARNING!** Using the robot without its filter cover in place will VOID your warranty.

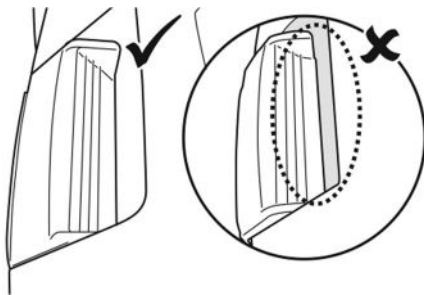
In order to maximize the cleaning efficiency, clean the debris compartment and the filter cover before and after each use.

**CAUTION!** Before cleaning the debris compartment, make sure the robot is OFF.

1. Place the cleaner on a flat surface. Pull one side clip outwards to lift one side of the cover and repeat the steps on the other side to lift the entire top cover to expose the filter cover and filter plate.



2. Detach the filter cover and remove the debris from the compartment. It is recommended to clean the filter cover net with splashing water. If brushing is deemed necessary, use only a soft brush to clean it carefully and gently to avoid damaging it.
3. After cleaning, make sure that the filter cover is in place and the body top cover is correctly installed and secured by the side clips.



**CAUTION!**

- Replace a damaged filter cover immediately with a new one before the next operation.
- Replace a damaged float immediately with a new one before the next operation.

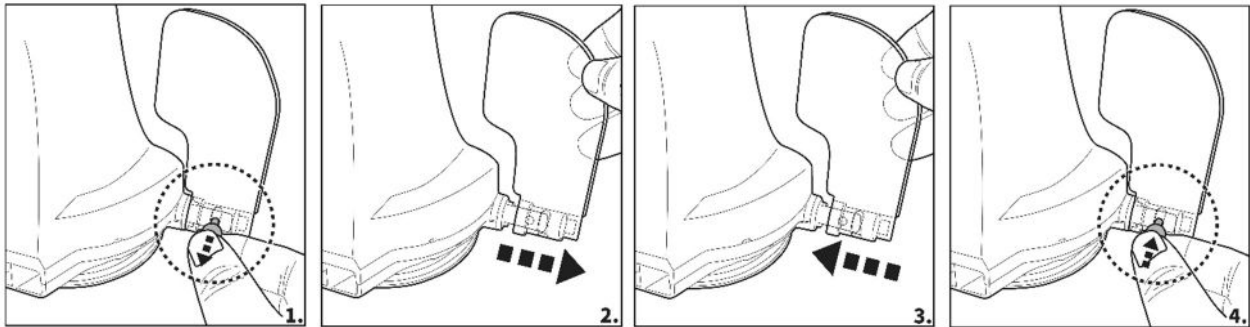
### Float Replacement

Use a screwdriver (not provided) to unscrew the 4 screws at on the top cover of the swivel head. Untie the knot on the string to remove the damaged float. Ensure the round switch is in place before sliding the string of the new float through the top cover and tying a knot to keep it in place, and then re-install the top cover with screws.



- Replace a damaged flap immediately with a new one before the next operation.

### Flap replacement



## **MAINTENANCE & STORAGE**

### **NOTE:**

1. Battery discharges on its own during storage. Make sure to fully charge the robot before storage.
2. You must recharge the battery at least once every three months when it is not in use.
  - Unplug the external adaptor from the socket and the charging cable from the external adaptor and robot..
  - Detach accessories from the robot. If necessary, rinse the robot and accessories with fresh water. DO NOT use detergent.
  - Be sure to drain the water from the robot before storage.
  - Use a damp cloth to clean and dry the robot and its accessories.
  - Store them in a well-ventilated area away from sunlight, heat, ignition sources, pool chemicals and from children. Ambient temperature for storage should be 10°C – 25°C (50°F – 77°F). NOTE: A higher storage temperature may reduce the battery life.

### **WARNING!**

- Under no circumstances should you attempt to disassemble the swivel head and replace the impeller, motor and battery by yourself.

### **CAUTION!**

- Excessive heat can damage the battery and reduce the lifespan of your robot as a result.
- Consult your dealer regarding battery replacement if the following happens:
  - Battery does not charge fully.
  - Battery operation time is noticeably reduced. Observe and record the run times of the first few operations (on a full charge). Use these run times as a reference point for comparison with run times in the future.
- The battery must be removed from the robot before it is scrapped.
- The robot must be disconnected from the supply mains when the battery is being removed.
- The battery is to be disposed safely in accordance with local ordinances or regulations.

NOTE: Incorrect maintenance may reduce the battery life and affect its capacity as a result.

## **BATTERY DISPOSAL**

Your robot is equipped with a maintenance-free rechargeable lithium-ion battery pack, which must be disposed of properly. Recycling is required; please contact your local authority for more information.

**WARNING!** Never attempt to disassemble a battery pack

- Remove all personal items such as rings, bracelets, necklaces and watches when the battery pack is unwired from the robot.
- A battery can produce a short circuit current high enough to weld a ring (or similar item) to metal, causing a severe burn in the process.
- Wear complete eye protection, gloves and protective clothing when the battery pack is being removed.
- Avoid touching the wires altogether and avoid contact between them and any metal items, which could cause sparking and/or short circuit the battery.
- Never smoke or allow a spark or flame in the vicinity of the battery or the robot.
- Do not expose the battery to fire or intense heat as this may result in an explosion.

### **CAUTION!**

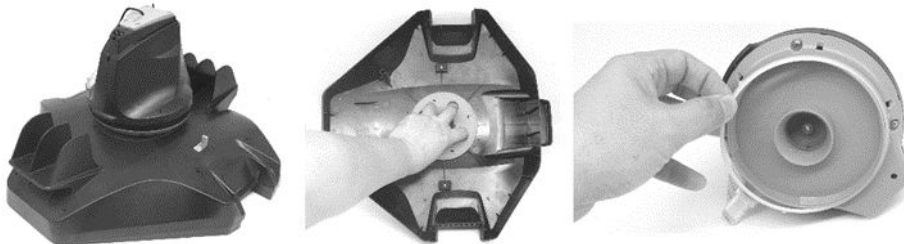
If a battery leak occurs, avoid any contact with the leaking fluids and place the damaged battery in a plastic bag.

- If leaking fluids come in contact with skin and clothing, wash immediately with plenty of soap and water.
- If leaking fluids come in contact with eyes, do not rub eyes, immediately flush eyes with cool running water for at least 15 minutes and do not rub them. Seek medical attention as soon as possible.

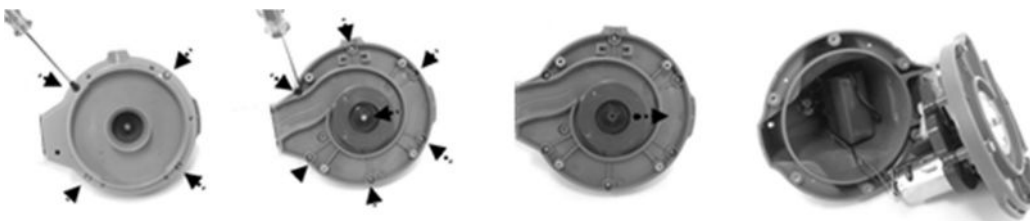
### How to remove the battery pack (To be done by authorized technician)

Recommended tools (not included): Screwdriver.

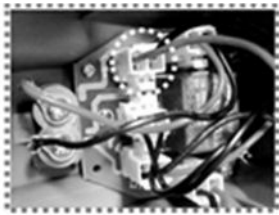
1. Follow section “EMPTYING THE DEBRIS COMPARTMENT” to release the top cover (preassembled with the swivel head). Place the cover upside down and release the swivel head by turning its bottom locking plate anticlockwise. Remove the swivel smoothing-ring.



2. Use the screwdriver to unscrew the 4 screws located at the bottom of the head to release the bottom plate first. Then unscrew all the screws at the base as shown. Remove the impeller and pry open the base to expose head inside.



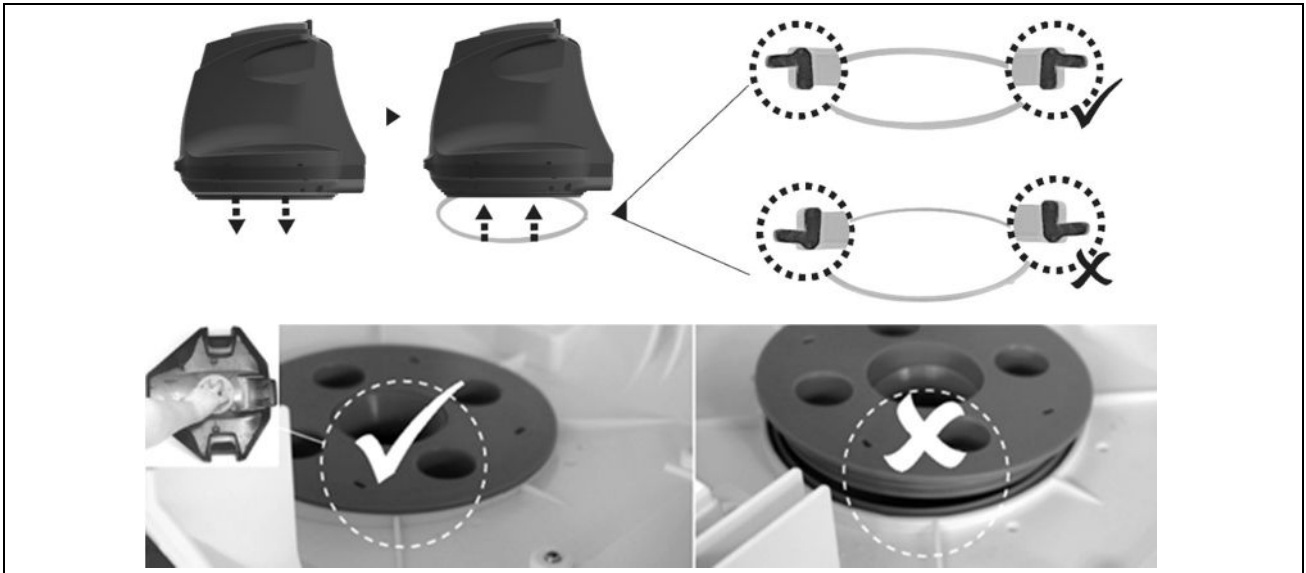
3. Remove out the battery pack to expose the PCBA. To detach the battery connection wire, press on the clip of the connector to pull it out. NOTE: Wrap the connector immediately with insulating tape in order to avoid any short circuit caused by the contact of both wire terminals.





# TROUBLESHOOTING

Problem	Possible Cause	Solution
Robot does not capture the debris	Battery is running out	Charge the robot again.
	Impeller is jammed	Power off the robot and inspect the hole under the swivel head to see if the impeller is jammed by large debris. If necessary, contact your dealer for further instructions. <b>WARNING!</b> Make sure the robot is off before the unit is serviced.
	Suction mouth is clogged	Remove clogged objects from the suction mouth.
	Impeller is broken	Contact your dealer for replacement.
	Debris compartment is full	Clean both debris compartment and filter cover.
Robot stopped moving in the middle of pool but swivel head is still turning	Robot stopped by obstacle or large creases in the pool liner.	Check to see that if there is anything obstructing the cleaner. Remove the obstacle.
	Robot is stopped by suction from the main drain of pool floor	Turn off the filtration system as instructed in manual.
Swivel head rotates repeatedly	Air trapped inside the robot	The swivel head may rotate repeatedly for a few minutes once the robot sinks to the pool bottom. This phenomenon will stop once the air trapped inside the robot is gradually discharged and the robot will begin to move regularly.
Robot does not cover the entire pool	Debris compartment is full	Clean the debris compartment
	Operation time is shorter as expected	Clean the filter compartment and recharge the robot for 6 hrs
	Moving direction is interrupted by water circulation generated by filtration system	Turn off the filtration system (as instructed in filtration manual) at least 15 minutes before robot operation.
	Wheel is jammed	Check and remove debris from the wheel.
	Position of locking pin is not set properly.	Follow instruction to adjust the locking pin position.
	Algae renders the pool floor slippery which results in the robot going in circles.	Scrub the pool bottom and robot wheels to remove the algae
Robot moves along the pool wall	Position of locking pin-is not set properly / robot facing direction is wrong at beginning.	Follow instruction to adjust locking pin setting. Make sure that robot's front/back faces the pool wall at beginning.
Robot moves slowly or does not move at all.	Debris compartment is full or filter cover is clogged.	Clean the debris compartment. Flush the screen with water to remove small particles. If brush is deemed necessary, use a soft brush to clean the screen gently. Note: make sure that the filter cover is in place before next operation
	Suction mouth is clogged	Remove clogged objects from the suction mouth
	Impeller is jammed	Power off the robot and inspect the hole under the swivel head to see if the impeller is jammed by large debris. If necessary, contact your dealer for further instructions. <b>WARNING!</b> Make sure the robot is off before the unit is serviced.
Swivel head does not turn or turn noticeably slowly	Side flap does not come up.	Check and remove any debris that hinders the movement of the flap.
	Swivel head bottom is jammed	Detach the swivel head and smoothening-ring in accordance with instructions of section "How to remove the battery pack" from the manual, then: <ul style="list-style-type: none"> <li>- Remove trapped debris</li> <li>- Verify the smoothening-ring and bottom plate are installed correctly (refer to below diagrams)</li> <li>- Inspect the smoothening-ring for potential damages and wear and tear. Replace with a new one if necessary</li> </ul>



Debris escapes from the robot	Suction mouth's flap ( at cleaner bottom) is damaged	Suction mouth's flap works like a door to prevent the debris from escaping from the debris compartment. Contact dealer for replacement parts and instruction.
	Debris clogged at suction mouth and prevents the flap to close.	Remove clogged debris from the suction mouth.
Debris leaks outside at the filter cover	Filter cover net is damaged	Replace with a new filter cover. Contact your dealer for replacement parts.
Round float sinks	Float is broken and water leaks in	Replace with a new float. Contact your dealer for replacement parts.
Robot operation lasts shorter than advertised	Battery is not fully charged	Charge the robot for at least 6 hrs.
Robot cannot be charged / recharged	Battery is damaged	Contact dealer for battery replacement. <b>WARNING!</b> DO NOT replace the battery by yourself. This could result in severe or fatal injuries and the warranty will be voided as a result.
	Charging cable is not completely connected with external adaptor and robot.	Make sure that the charger cable is connected with external adaptor and robot properly and completely. Refer to instruction manual.
	External adaptor is out of order	Contact dealer for replacement. <b>WARNING!</b> Using the wrong external adaptor will result in damaging the robot / battery and voiding the warranty as a result.

**Environmental Programmes, WEEE European Directive**

	<p>Please respect the European Union regulations and help to protect the environment. Return non-working electrical equipment to a facility appointed by your municipality that properly recycles electrical and electronic equipment. Do not dispose them in unsorted waste bins. For items containing removable batteries, remove batteries before disposing of the product.</p>
--	--

If a soft copy of this instruction manual is required, please contact:



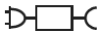
**SAVE THESE INSTRUCTIONS**

# **AVERTISSEMENT & INSTRUCTIONS**

Lire et respecter toutes les instructions de ce manuel. Ne pas le faire pourrait entraîner des blessures graves ou mortelles.

## **CONSERVER CE MANUEL**

### **AVERTISSEMENT!**

- Ce produit n'est pas un jouet. Les enfants doivent être gardés hors de portée de ce robot et de ses accessoires.
- Ne jamais laisser les enfants utiliser ce produit.
- Ne pas utiliser ce produit lorsque des personnes/animaux sont dans l'eau.
- Ce robot n'est pas destiné à être utilisé par une personne ayant des capacités physiques, sensorielles ou mentales réduites, ou ayant un manque d'expérience et de connaissances, à moins d'avoir reçu des instructions concernant l'appareil et d'être sous la surveillance d'une personne responsable de leur sécurité.
- Assurez-vous que l'robot est complètement immergé dans l'eau avant de commencer l'opération. Le niveau d'eau minimum requis pour faire fonctionner l'appareil doit être au-dessus de la tête rotative du robot. Le produit est uniquement destiné à être utilisé sous l'eau dans une piscine; Toute autre utilisation annulera la garantie.
- Profondeur maximale d'utilisation : 3 mètres (10 ft).
- Température de l'eau pour fonctionnement: 5°C (41°F) –35°C (95°F)
- Pour recharger la batterie, utiliser uniquement l'unité d'alimentation détachable (transformateur) fournie avec ce robot.
-  Unité d'alimentation détachable (transformateur).
- Connecter le transformateur à une source d'alimentation par l'intermédiaire d'un dispositif différentiel à courant résiduel (DDR) ou d'un disjoncteur de fuite à la terre (GFCI). En cas de doute, consultez un électricien professionnel qualifié.  
Ne pas utiliser cet robot si des dommages sont détectés.
- Remplacer les pièces endommagées dès que possible. N'utiliser que des pièces certifiées par le distributeur ou le fabricant.
- Mettre l'appareil hors tension, débrancher d'abord le transformateur de la source d'alimentation, puis du câble d'alimentation et ensuite déconnecter le robot du câble d'alimentation.
- Débrancher le robot du réseau d'alimentation et s'assurer qu'il est en position éteinte avant d'effectuer tout entretien, tel que le nettoyage du filtre ou de l'anneau de lissage pivotant.
- La batterie installée est une batterie rechargeable Li-ion. Ne jamais essayer de la remplacer.
- Recharger ce robot uniquement à l'aide du transformateur et du câble de d'alimentation livré avec ce produit.
- Durant la charge, NE PAS manipuler le robot, le transformateur ou le câble d'alimentation en condition d'humidité ou sans chaussures.

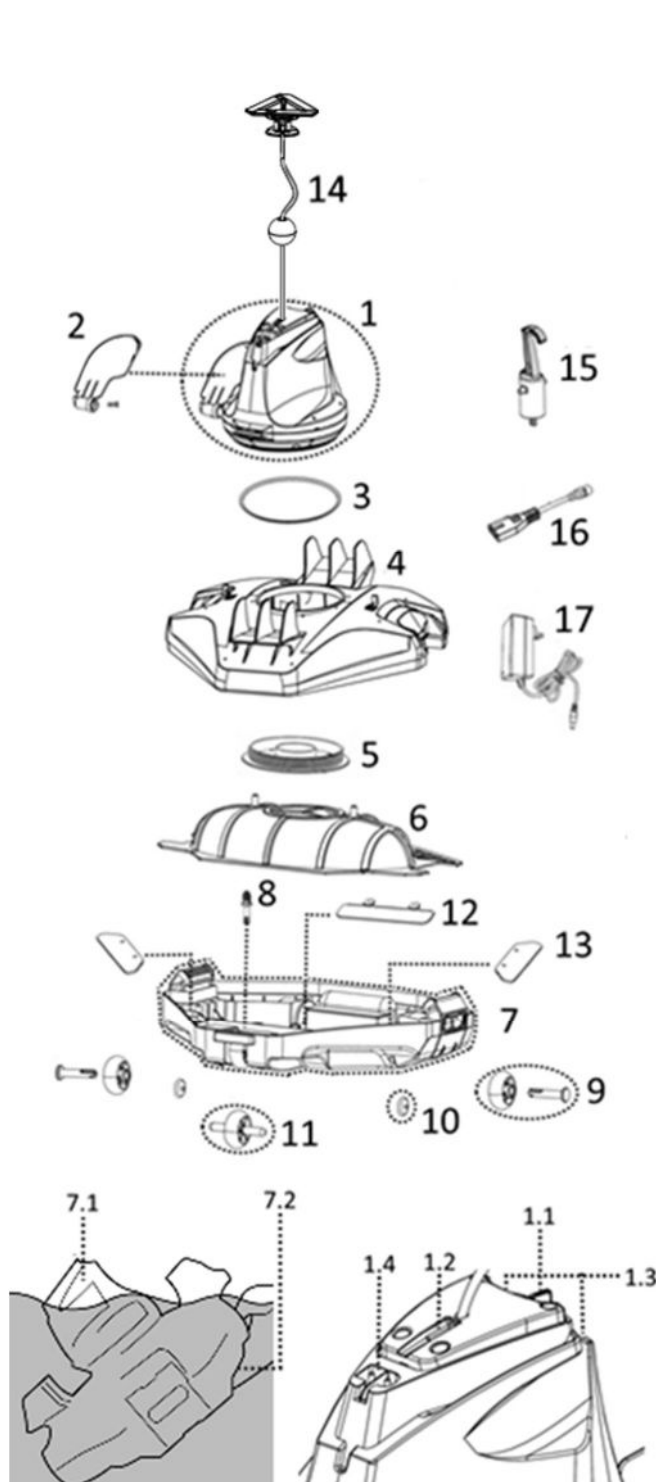
- NE PAS utiliser ce robot sans un filtre en bon état, la garantie serait annulée.
- Risque d'entrave par aspiration: ce robot génère de l'aspiration. Ne pas laisser les cheveux, le corps et les parties flottantes de vos vêtements dans la plage d'aspiration du produit pendant son fonctionnement.
- Ne jamais introduire une partie du corps, vêtements et autres objets dans les ouvertures ou les parties mobiles du robot.
- NE PAS utiliser ce robot pour ramasser des substances toxiques, inflammables ou combustibles comme l'essence, ni en présence de vapeurs explosives ou inflammables.
- Ne jamais tenter de démanteler les pièces de ce robot, remplacer la turbine, le moteur ou la batterie par vous-même.
- Ne jamais insérer les doigts ou quelconque objet dans la turbine.
- Ce robot ne doit pas être utilisé par des enfants.
- La batterie doit être retirée du robot avant qu'il soit mis au rebut.
- Ce robot contient une batterie qui ne peut être retirée que par des personnes qualifiées.
- Le robot doit être déconnecté du réseau d'alimentation lors du retrait de la batterie.
- Pour plus de détails sur la mise au rebut de la batterie, se reporter à la section "Mise au rebut de la batterie" de ce manuel.
- La batterie doit être détruite en toute sécurité conformément aux réglementations locales.
- Ce robot inclus une batterie rechargeable au lithium-ion qui ne nécessite pas d'entretien, et qui doit être détruite correctement. Le recyclage est obligatoire, veuillez contacter les autorités locales pour plus d'informations.
  
- Transformateur et câble d'alimentation:
  - Utiliser le transformateur et le câble d'alimentation uniquement pour recharger la batterie du robot fourni dans le même pack.
  - Le transformateur et le câble d'alimentation ne doivent pas être utilisés à l'extérieur, ni exposés à la pluie, à l'humidité, à des liquides ou à la chaleur.
  - Le transformateur (ou le transformateur) doit être situé à l'extérieur de la zone 1
  - Garder le transformateur et le câble d'alimentation hors de portée des enfants.
  - Ne jamais utiliser le transformateur ou le câble d'alimentation s'ils sont endommagés.
  - NE PAS manipuler le transformateur ou le câble d'alimentation avec les mains humides.
  - Conserver le transformateur hors tension lorsqu'il n'est pas en usage.
  - Ne jamais essayer d'ouvrir le transformateur.
  - Si le cordon d'alimentation est endommagé, il doit être remplacé par le fabricant, son agent de service ou une personne également qualifiée afin d'éviter tout danger.
  - S'assurer que le robot est complètement sec avant de le recharger.

## **MISE EN GARDE!**

- Ce robot est conçu pour une utilisation sous l'eau uniquement; ce n'est pas un aspirateur tout usage. NE PAS essayer d'utiliser l'aspirateur électrique pour nettoyer autre chose que votre piscine.
- N'utilisez que des accessoires d'origine fournis avec ce produit.
- NE PAS utiliser ce robot juste après la mise en service de la piscine. Il est recommandé de laisser d'abord la piscine fonctionner pendant au moins 24 à 48 heures.
- Ne pas utiliser cet aspirateur électrique avec un autre aspirateur / nettoyeur électrique simultanément.
- NE PAS utiliser cet aspirateur électrique juste après la mise en service de la piscine. Il est recommandé de laisser d'abord la piscine fonctionner pendant au moins 24 à 48 heures.
- Pour les piscines d'eau salée, s'assurer que tout le sel est dissous avant de placer le robot dans l'eau.
- Il n'est pas recommandé d'utiliser ce robot simultanément avec un autre aspirateur électrique.
- Éviter de ramasser des objets durs et tranchants avec ce produit. Cela peut endommager le robot et le filtre.
- Ne pas porter le robot par le cordon du transformateur ou par le câble d'alimentation afin de ne pas les endommager, ne pas tirer sur le câble pour le débrancher de la source d'alimentation.
- Charger le robot à l'intérieur, dans un endroit propre et sec, avec une bonne ventilation et à l'abri du soleil.
- NE PAS laisser l'aspirateur électrique branché sur le secteur pendant plus de 10 heures.
- Si le robot n'est pas utilisé pendant une période prolongée, s'assurer que le câble d'alimentation est débranché et utiliser un chiffon humide pour le nettoyer puis le sécher, faire de même pour les accessoires. S'assurer de recharger l'aspirateur électrique à 30%- 50% avant de le stocker. L'entreposer dans un endroit bien ventilé, à l'abri de la lumière du soleil, de la chaleur, des sources d'ignitions, des produits chimiques de la piscine et des enfants. Recharger l'aspirateur électrique tous les trois mois.
- Toute intervention qui demande l'ouverture de la tête pivotante (i.e.: recyclage de la batterie) doit être effectuée uniquement par le personnel habilité.

**Les avertissements et mises en garde ci-dessus ne sont pas destinés à lister tous les cas possibles de risques et / ou de blessures graves.** Les Propriétaires de piscine doivent toujours faire preuve de prudence et de bon sens lors de l'utilisation du produit.

# FONCTIONNEMENT DU ROBOT



Numéro de pièce  
détachée

1.	Tête pivotante (avec Volet lateral)	Incluant l'flotteur, anneau de lissage pivotant et la plaque à vis arrière : RC26ASM01/BWF
1.1.	Interrupteur coulissant	-----
1.2.	Voyant d'utilisation	-----
1.3.	Capteurs d'eau	-----
1.4.	Port d'alimentation	-----
2.	Volet latéral (à broche)	RC26-07/WHT
3.	Anneau de lissage pivotant	RC35-08-004
4.	Capot	RC26ASM02/BWF
5.	Plaque pivotante	RC30-05-005/BWF
6.	Couvercle filtrant	RC26-09
7.	Base complète	RC26-10/BWF
7.1.	Poignée (sur la tête pivotante)	-----
7.2.	Poignée (en dessous de l'extrémité la plus large de la base du robot)	-----
8.	Goupille de verrouillage	RC26-10-015
9.	Roue arrière (avec essieu) x 2	RC26ASM03/BLK
10.	Petite roue x 2	
11.	Roue avant	
12.	Rabat de la bouche d'aspiration	RC26ASM04/BWF
13.	Volet du filtre de drainage x 2	
14.	Flotteur	RC26-15/BWF
15.	Crochet (avec système V-clip) pour manche télescopique	RC30-16/WHT
16.	Câble d'alimentation	RC30-17-001
17.	Transformateur	RC30-17-002

Ce robot inclus une buse de d'évacuation de l'eau située en bas de la tête pivotante. L'eau est d'abord happée par la bouche d'aspiration située en dessous du robot, passe à travers le filtre puis est rejetée par la buse d'évacuation. Le jet d'eau de la buse propulse le robot vers l'avant. Une fois que le robot s'arrête contre un obstacle, comme la paroi de la piscine, son volet latéral et sa tête pivotante tournent de 180 degrés. Le robot se dirige alors dans la direction opposée. Le robot se déplace en ligne droite dans une direction, puis courbe sa trajectoire dans le sens inverse. Tout en se déplaçant, le robot aspire le fond de la piscine capturant ainsi les débris à l'intérieur du compartiment prévu à cet effet.

## **POUR COMMENCER**

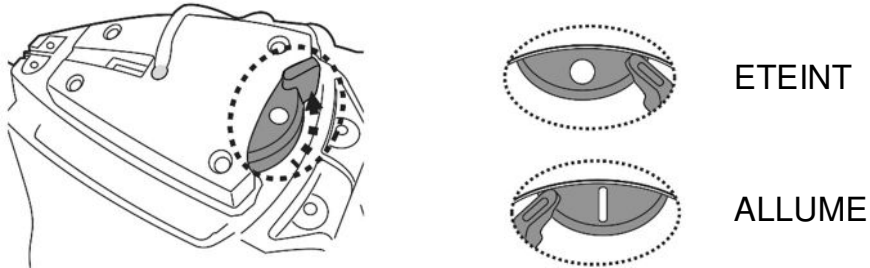
### ***Chargement de la batterie***

REMARQUE IMPORTANTE: Charger complètement le robot (environ 5-6 heures) avant la première utilisation.

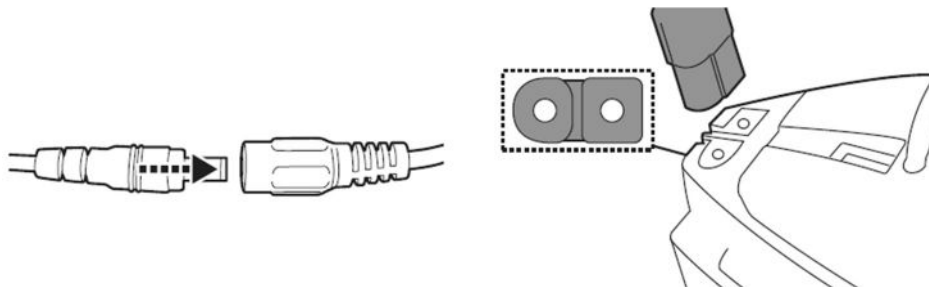
### **AVERTISSEMENT!**

- Utiliser uniquement le transformateur et le câble d'alimentation fournis.
- S'assurer que le robot et le port de charge sont propres et secs avant de les charger.
- S'assurer que le robot est éteint en mettant l'interrupteur sur position OFF avant la mise en charge.

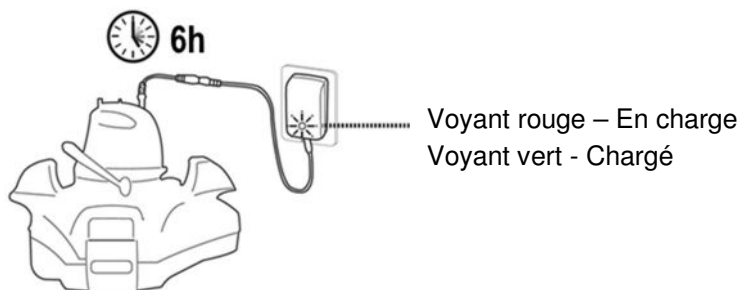
1. Placer l'appareil sur une surface plane. Mettre l'interrupteur en position OFF.



2. Connecter le câble le transformateur au câble d'alimentation. Aligner et insérer la fiche du câble de chargement dans le port de chargement situé sur le dessus de l'appareil.



3. Connecter le transformateur à la source d'alimentation. Une fois que le robot commence à charger, le voyant du transformateur devient rouge. Le voyant de l'adaptateur externe devient vert lorsque le robot est chargé. Chargez-le pendant 5-6 heures pour des performances optimales.



- Déconnecter immédiatement le transformateur de la source d'alimentation en cas de:
  - Odeur forte ou inhabituelle
  - Chaleur excessive
  - Déformation, fissure ou fuite
  - Fumée

4. Lorsque la charge est terminée, déconnecter l'transformateur de la source d'alimentation et débrancher le câble d'alimentation du transformateur.

A pleine charge et en condition d'utilisation normale, l'aspirateur électrique peut fonctionner jusqu'à 90 minutes.

Remarques:

Nettoyez régulièrement le compartiment à débris. Des débris excessifs à l'intérieur de ce dernier augmentent l'effort de fonctionnement du moteur et raccourcissent ainsi la durée de fonctionnement.

La batterie rechargeable au lithium-ion est classée comme consommable. Elle a une durée de vie limitée et perdra graduellement sa capacité de tenir la charge. Par conséquent, le temps de fonctionnement du robot diminue progressivement après rechargement et déchargement répétés tout au long de sa durée de vie.

Une fois que la durée de vie de la batterie arrive à sa fin, consulter la section « MISE AU REBUT BATTERIES » pour connaître les instructions relatives à la mise au rebut de la batterie et au remplacement de la tête pivotante.

REMARQUE: Laissez le robot reposer pendant 30 à 40 minutes avant de le recharger.

## ***Assemblage avant utilisation***

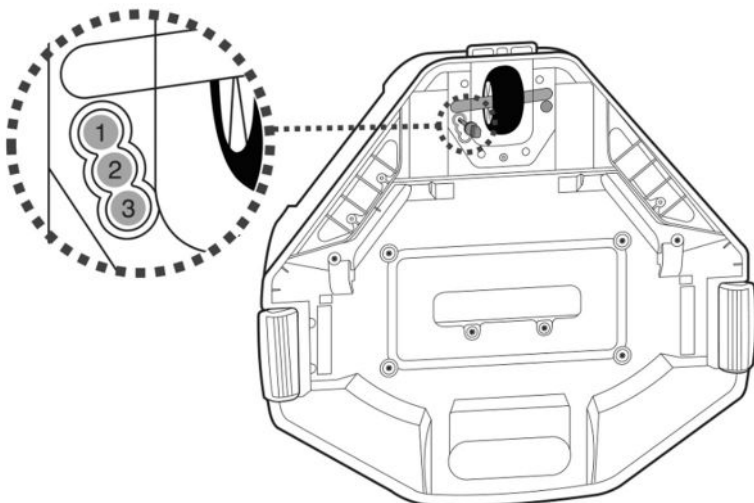
### Ajustement de la trajectoire

#### *Goupille de verrouillage*

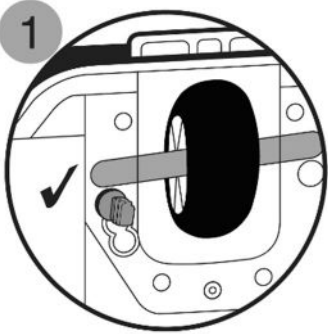
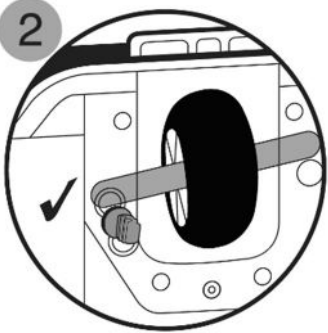
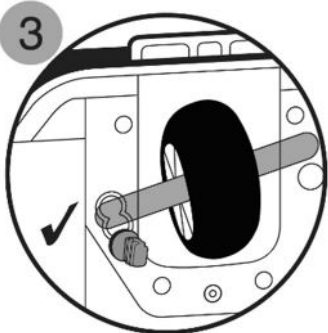
La trajectoire du robot dépend de la position de la goupille qui fixe l'axe à un certain angle. Il y a deux goupilles : celle de droite est fixe et ne doit pas bouger. Modifier uniquement la position de la broche de gauche.

Réglages ecommandés:

NOTE: L'essieu de la roue doit être positionné au-dessus de la goupille de verrouillage





Emplacement de la goupille	Taille de la piscine
	<p>Pour les piscines où la longueur la plus courte est de 3 mètres ou supérieure</p>
	<p>Si le robot ne couvre pas la totalité de la piscine avec la goupille sur la position 1 ou 3, tenter le réglage ci-dessous. Si la situation persiste, déployez le robot depuis un emplacement différent.</p>
	<p>Pour les piscines où la longueur la plus courte est de 3 mètres ou inférieure. (Réglage en usine)</p>

### **Préparation de la piscine**

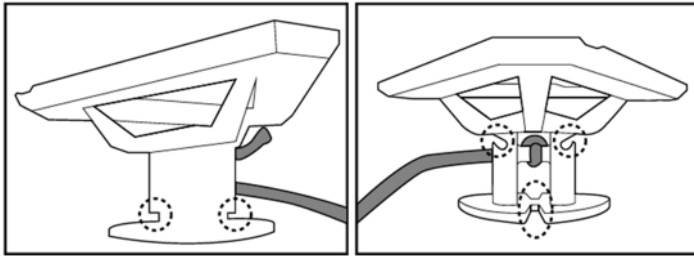
- S'il y a des cailloux, des racines ou de déchets métalliques sur le liner, les retirer avant utilisation du robot. Si nécessaire, demander l'aide d'un professionnel qualifié.
- Si le liner est friable, endommagé ou froissé, contacter un professionnel qualifié pour effectuer les réparations nécessaires ou effectuer un remplacement du liner avant utilisation du robot.
- Retirer l'échelle, le skimmer de surface et autres objets flottants de la piscine, cela peut gêner le mouvement du flotteur et, par conséquent, le mouvement du robot.
- Pour les piscines d'eau salée, s'assurer que tout le sel est dissous avant de placer le robot dans l'eau.

**NOTE IMPORTANTE : Éteindre le système de filtration** (selon les instructions de votre manuel de filtration) au moins 15 minutes avant le déploiement du robot.

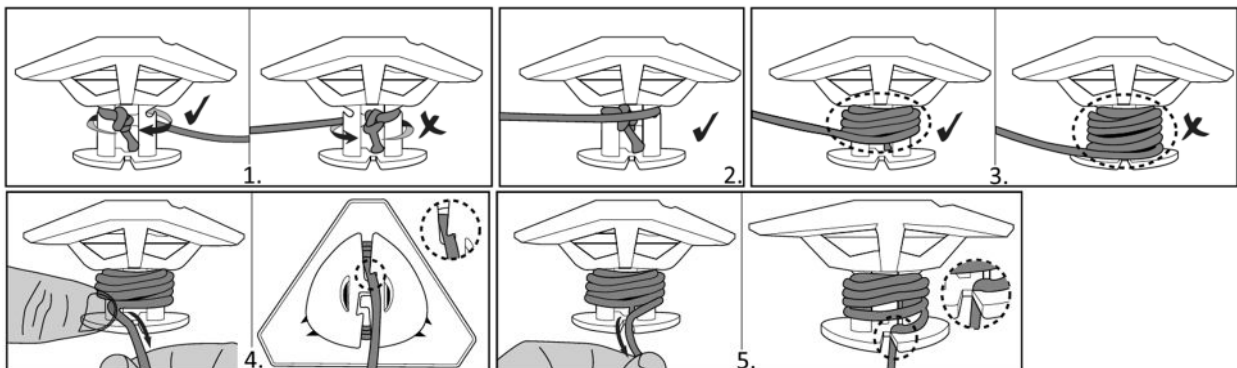
## **FONCTIONNEMENT**

**AVERTISSEMENT!** S'assurer d'éteindre le robot avant de commencer.

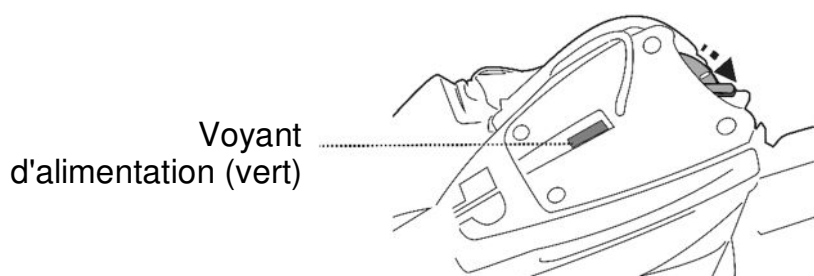
1. Amenez votre robot sur le côté de votre piscine. NOTE : Ne pas placer le robot sur un coin de la piscine ni contre le mur de la piscine comme point de départ .. Déroulez la corde à partir du flotteur (vous observerez qu'il y a des encoches latérales sur la partie supérieure et inférieure de la tige, ainsi qu'une encoche étroite sur la base du flotteur). Prenez une longueur suffisante de corde qui sera équivalente à la profondeur de la piscine plus un excédent d'environ 0,5 mètres (1,6 pieds).



Alignez et fixez la corde aux encoches latérales supérieures pendant que vous enroulez la corde autour de la tige (étape 1 et 2). Continuez à enrouler la corde sur la tige jusqu'à obtenir la bonne longueur (étape 3). Utilisez votre pouce pour maintenir la corde sur la tige comme indiqué, puis tirez la corde vers le bas pour l'aligner et l'accrocher à l'encoche (ou plus loin au milieu du zigzag si nécessaire) (étape 4). Finalement, tirez sur la corde pour vérifier qu'elle est bien fixée à l'encoche latérale inférieure, comme indiqué (étape 5).



2. Mettre l'interrupteur en position ON, les voyant d'alimentation s'allument.  
**ATTENTION:** le moteur ne s'active que lorsque le robot est complètement immergé dans l'eau



3. Plonger le robot dans l'eau, le moteur se met en marche automatiquement lorsque le niveau d'eau recouvre les capteurs situés en haut de la tête pivotante. Laisser le robot

s'enfoncer au fond de la piscine puis observer ses mouvements avant et arrière. Si le robot se déplace le long de la paroi de la piscine plutôt que perpendiculairement, le repositionner en s'assurant que l'avant/arrière fait face à la paroi de la piscine.

**REMARQUE IMPORTANTE:**

La tête pivotante peut tourner à plusieurs reprises pendant quelques minutes lorsque le robot descend au fond de la piscine. Ce phénomène s'arrêtera dès lors que l'air attrapé à l'intérieur du robot sera évacué graduellement et le robot commencera à se déplacer d'une façon régulière.

Le voyant d'utilisation commence à clignoter lorsque l'autonomie est réduite à 10 minutes.

Voyant d'utilisation:

Pas de lumière - Hors tension / pas d'alimentation

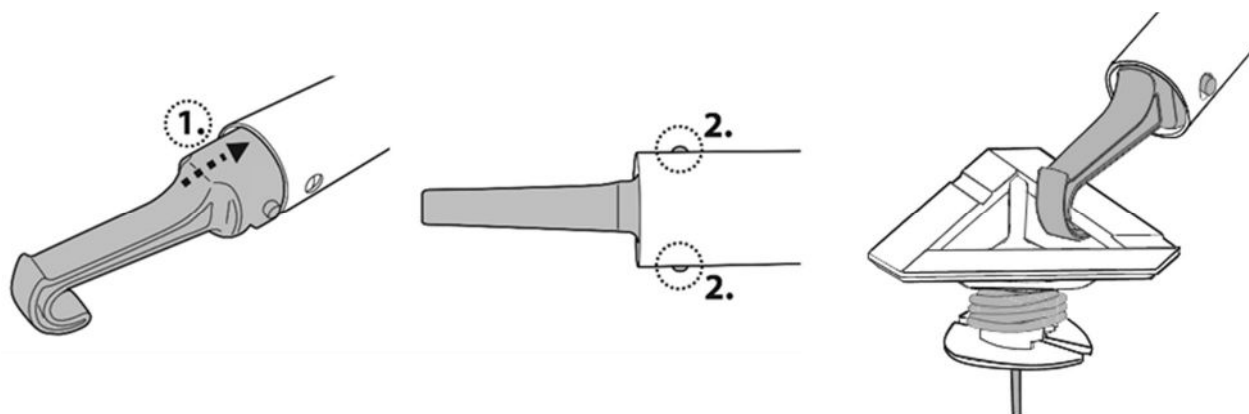
Lumière - Sous tension

Voyant clignotant - La batterie sera épuisée dans les 10 minutes.

**REMARQUE:**

- Ne pas volontairement créer de contact physique avec les capteurs d'eau.

4. Pour retirer le robot de la piscine, attacher le crochet à un manche télescopique (non fourni) et l'utiliser pour récupérer le flotteur, sauf s'il est à portée de main.



Une fois que le robot a atteint la surface de l'eau, saisir la poignée au-dessous de l'extrémité la plus large de la base du robot pour le récupérer. Ceci permettra de soulever l'aspirateur pour expulser l'eau hors du robot.



5. Positionner l'interrupteur sur la position OFF. Rincer le robot avec de l'eau fraîche après chaque utilisation. Ne PAS utiliser de détergent.

REMARQUE: Dans le cas d'une piscine très sale, il est recommandé, pour assurer un nettoyage efficace, de vider le compartiment à débris après les 30 premières minutes de fonctionnement ou quand le mouvement du robot ralenti sensiblement. Replacer ensuite le robot (compartiment à débris vidé) dans la piscine et le laisser finir le reste de son cycle.

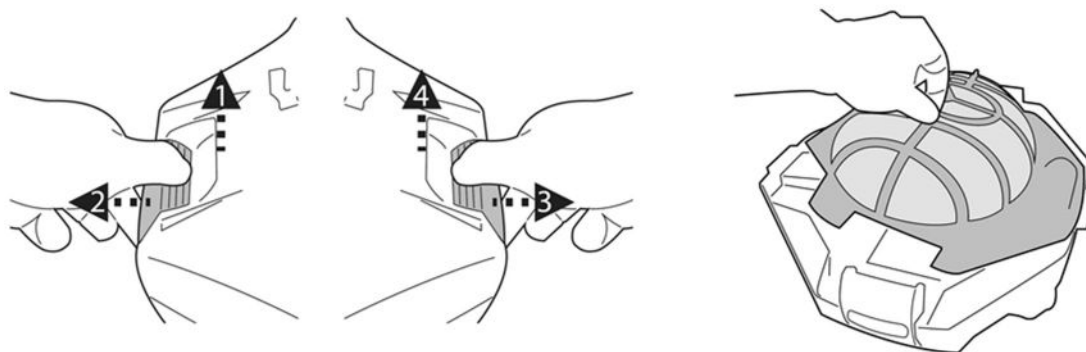
## **VIDER LE COMPARTIMENT A DEBRIS**

**AVERTISSEMENT!** L'utilisation du robot sans son filtre annule la garantie.

Afin de maximiser l'efficacité du nettoyage, nettoyer le compartiment à débris et le filtre avant et après chaque utilisation.

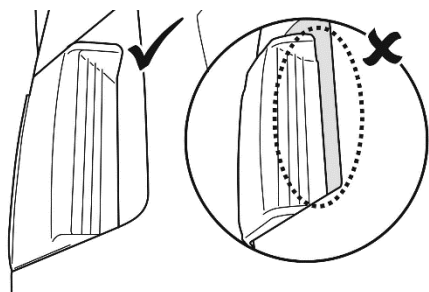
**MISE EN GARDE!** Avant de nettoyer le compartiment à débris, s'assurer que le robot est éteint.

1. Placer le nettoyeur sur une surface plane. Tirer un clip latéral vers l'extérieur pour soulever un côté du capot puis faire de même de l'autre côté pour soulever tout le capot supérieur afin d'exposer le couvercle filtrant.



2. Retirer le couvercle filtrant puis nettoyer le compartiment à débris. Il est recommandé de nettoyer le couvercle filtrant à l'aide d'un jet d'eau. Si un brossage est jugé nécessaire, utiliser seulement une brosse douce pour nettoyer soigneusement et délicatement. N'appliquer aucune pression sur le filtre.

3. Après le nettoyage, s'assurer que la couvercle filtrant sont en place, et que le capot est fixé par les clips latéraux. Les clips latéraux doivent être complètement engagés sur le robot en les poussant vers l'intérieur.

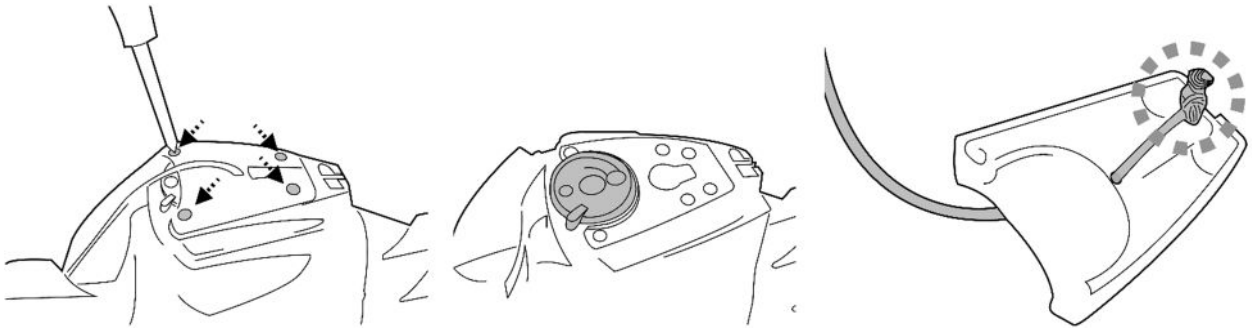


### **MISE EN GARDE!**

- Remplacer un couvercle filtrant endommagé immédiatement par un neuf avant utilisation.
- Remplacer un flotteur endommagé immédiatement par un nouveau avant la prochaine opération.

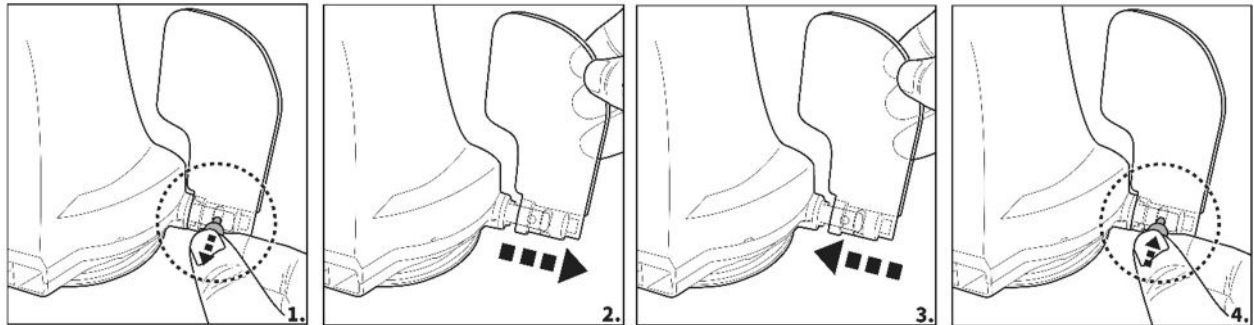
### Remplacement du flotteur

Utiliser un tournevis (non fourni) pour dévisser les 4 vis sur le couvercle supérieur de la tête pivotante. Défaire le nœud sur la corde pour retirer le flotteur endommagé. S'assurer que l'interrupteur rond est à sa place avant de glisser la corde du nouveau flotteur à travers le couvercle supérieur et en faisant un nœud pour qu'il reste à sa place et, ensuite, réinstaller le couvercle supérieur avec des vis.



- Remplacer un volet latéral endommagé par un neuf avant utilisation.

### Remplacement du volet latéral



## **ENTRETIEN & STOCKAGE**

### **REMARQUE:**

1. La batterie se décharge toute seule pendant le stockage. S'assurer de charger complètement le robot avant de l'entreposer.
  2. Recharger la batterie au minimum une fois tous les trois mois lorsqu'elle n'est pas fréquemment utilisée.
- Débrancher le transformateur de la prise, puis débrancher le câble de charge du transformateur et du robot.
  - Retirer les accessoires du robot. Si nécessaire, rincer le robot et les accessoires avec de l'eau fraîche. Ne PAS utiliser de détergent.
  - Veiller à vider l'eau du robot avant de l'entreposer.
  - Utiliser un chiffon humide pour nettoyer le robot et ses accessoires, puis sécher.
  - A stocker dans un endroit bien ventilé, à l'écart des rayons du soleil, de la chaleur, des sources d'ignitions, des produits chimiques et des enfants. La température ambiante de stockage doit être comprise entre 10°C et 25°C (50°F - 77°F). REMARQUE: Une température de stockage plus élevée peut réduire la durée de vide de la batterie.

### **AVERTISSEMENT!**

- Ne tenter en aucun cas de démonter la tête pivotante, de remplacer la turbine, le moteur ou la batterie par vous-même.

## **MISE EN GARDE!**

- Une chaleur excessive peut endommager la batterie et réduire la durée de vie du robot.
- Consulter un revendeur concernant le remplacement de la batterie dans les cas suivants:
  - La batterie ne se charge pas complètement.
  - La durée d'utilisation est sensiblement réduite. Observer et enregistrer les temps d'exécution des premières utilisations (sur une pleine charge). Utiliser ces temps d'exécution comme point de référence pour comparaison avec les temps d'exécution futurs..
- La batterie doit être retirée du robot avant de le mettre au rebut.
- Le robot doit être déconnecté du réseau d'alimentation lors du retrait de la batterie.
- La batterie doit être recyclée conformément aux réglementations locales.

REMARQUE: Une maintenance incorrecte peut réduire la durée de vie de la batterie et ainsi affecter son usage.

## **RECYCLAGE DE LA BATTERIE**

La batterie du robot est une batterie rechargeable au lithium-ion qui ne nécessite pas d'entretien et qui doit être recyclé correctement. Le recyclage est nécessaire; contacter les autorités locales pour plus d'informations.

## **AVERTISSEMENT !** Ne jamais essayer de démonter la batterie.

- Retirer tous objets personnels tels que bagues, bracelets, colliers et montres avant de retirer la batterie du robot.
- La batterie peut produire une charge électrique suffisamment élevée pour fondre une bague (ou un objet similaire) en métal, provoquant de graves brûlures.
- Porter des lunettes de protection, des gants et des vêtements adaptés avant de retirer la batterie.
- Éviter de toucher les câbles électriques et éviter de les laisser entrer en contact avec des objets métalliques, ce qui pourrait provoquer des étincelles et / ou court-circuiter la batterie.
- Ne jamais fumer, laisser une étincelle ou une flamme à proximité de la batterie ou du robot.
- Ne pas exposer pas la batterie au feu ou à une chaleur intense car cela pourrait provoquer une explosion.

## **MISE EN GARDE!**

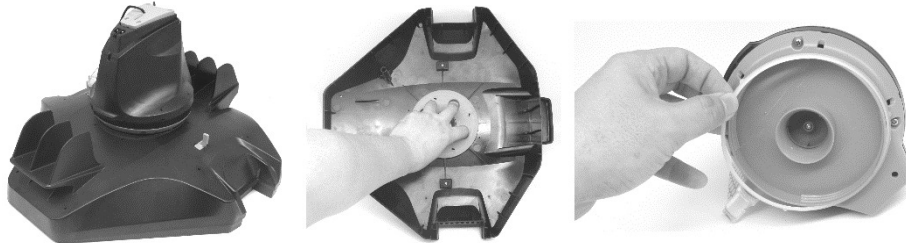
En cas de fuite de la batterie, éviter tout contact avec les fluides qui fuient et placer la batterie endommagée dans un sac en plastique.

- En cas de contact avec la peau et les vêtements des liquides de la batterie, laver immédiatement et abondamment avec de l'eau et du savon.
- En cas de contact avec les yeux des liquides de la batterie, ne pas frotter les yeux, rincer immédiatement les yeux avec de l'eau froide pendant au moins 15 minutes. Consulter un médecin dès que possible.

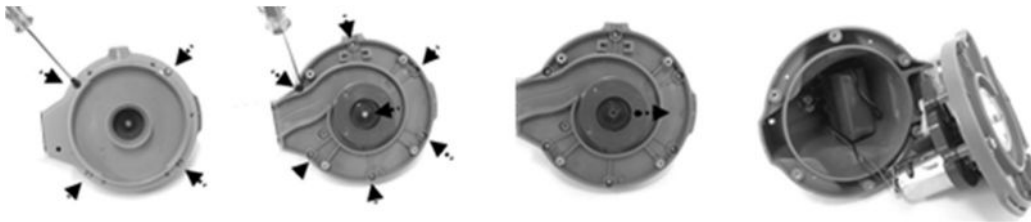
## Comment retirer le bloc de batteries(À faire par un technicien autorisé)

Outils recommandés (non inclus): tournevis.

1. Suivre la section "VIDER LE COMPARTIMENT A DEBRIS" pour libérer le capot (préassemblé avec la tête pivotante). Positionner le couvercle vers le haut puis retirer la tête pivotante en tournant la plaque de verrouillage inférieure dans le sens inverse des aiguilles d'une montre. Retirer l'anneau de lissage.



2. Utiliser le tournevis pour dévisser les 4 vis situées en dessous de la tête pivotante pour retirer la plaque inférieure. Utiliser le tournevis pour dévisser toutes les vis de la base comme indiqué. Retirer la turbine, puis soulever la base et la retirer pour exposer la partie intérieure.



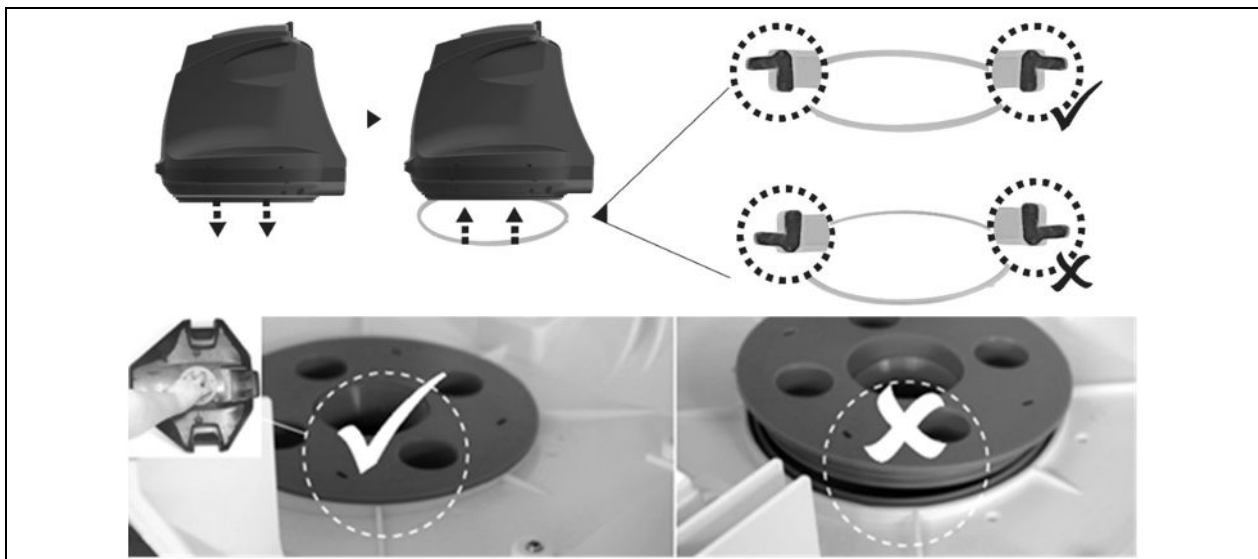
3. Sortir la batterie pour exposer la PCBA. Pour détacher le fil de connexion de la batterie, appuyer sur le clip du connecteur, puis le retirer. REMARQUE: Envelopper le connecteur immédiatement avec du ruban isolant afin d'éviter les court-circuits causés par le contact des deux bornes.



## DEPANNAGE

Problème	Cause possible	Solution
Le robot ne capture pas les débris	La batterie est épuisée	Recharger le robot.
	La turbine est bouchée	Éteindre le robot et vérifier visuellement le trou sous la tête pivotante pour voir si la turbine est bouchée par de gros débris. Si nécessaire, contacter votre revendeur pour plus d'instructions. <b>AVERTISSEMENT!</b> S'assurer que le robot est éteint avant que l'unité ne soit entretenue.
	La bouche d'aspiration est bouchée	Enlever les objets qui encombrant la bouche d'aspiration.
	La turbine est cassée	Contactez votre revendeur pour un remplacement.
	Le compartiment à débris est plein	Nettoyer le compartiment à débris et le couvercle filtrant
Le robot s'arrête au milieu de la piscine mais la tête pivotante continue sa rotation.	Le robot est arrêté par un obstacle ou de gros plis dans le liner de la piscine.	Vérifier ce qui obstrue le nettoyeur. Retirer l'obstacle.
	Le robot est arrêté par l'aspiration de la bonde de fond de la piscine	Eteindre le système de filtration comme indiqué dans la notice.
La tête pivotante tourne à 360° à plusieurs reprises	L'air est attrapé à l'intérieur du robot	La tête pivotante peut tourner à plusieurs reprises pendant quelques minutes lorsque le robot descend au fond de la piscine. Ce phénomène s'arrêtera dès lors que l'air attrapé à l'intérieur du robot sera évacué graduellement et le robot commencera à se déplacer d'une façon régulière.
Le robot ne couvre pas toute la surface de piscine	Le compartiment à débris est plein	Nettoyer le compartiment à débris.
	Le temps de fonctionnement est plus court que prévu	Nettoyer le compartiment à débris et le filtre, puis recharger le robot pendant 6 heures
	Le mouvement du robot est perturbé par la circulation de l'eau générée par le système de filtration	Éteindre le système de filtration (comme indiqué dans le manuel de filtration) au moins 15 minutes avant le fonctionnement du robot.
	Les roues sont bloquées	Vérifier et nettoyer les débris présent au niveau des roues.
	La position de la goupille de verrouillage n'est pas installée correctement.	Suivre les instructions pour régler la position de la goupille de verrouillage
	Les algues rendent le sol de la piscine glissant ce qui provoque que le robot avance en faisant des cercles.	Nettoyer le fond de la piscine et les roues du robot pour retirer les algues
Le robot se déplace le long du mur de la piscine	La position de la goupille de verrouillage n'est pas installée correctement / la direction du robot est incorrecte dès le début.	Suivre les instructions pour régler l'installation de la goupille de verrouillage. S'assurer que l'avant/arrière du robot fait face au mur de la piscine au commencement.
Le robot se déplace lentement ou ne bouge pas du tout.	Le compartiment à débris est plein ou bien le couvercle du filtre est bouché	Nettoyer le compartiment à débris. Rincer le tamis à l'eau pour retirer les petites particules. Si une brosse est considérée nécessaire, utiliser une brosse douce pour nettoyer le tamis avec délicatesse. Note : s'assurer que le couvercle du filtre est à sa place avant l'opération suivante
	La bouche d'aspiration est bouchée	Enlever les objets qui encombrant la bouche d'aspiration.
	La turbine est bloquée.	Éteindre le robot puis inspecter le trou sous la tête pivotante pour voir si la turbine est bloquée par de gros débris. Si nécessaire, contacter votre revendeur pour plus d'instructions. <b>ATTENTION!</b> S'assurer que le robot est éteint avant que l'unité ne soit entretenue.
La tête pivotante ne tourne pas ou à une rotation anormalement lente	Le volet latéral ne se soulève pas.	Vérifier et retirer tous les débris qui gênent le mouvement du volet.
	Le fond de la tête pivotante est coincé	Libérer la tête pivotante et l'anneau de lissage conformément aux instructions de la section « Comment retirer le bloc de batteries » du manuel, ensuite : - Retirer les débris coincés - Vérifier que l'anneau de lissage et la plaque de fond sont installés correctement (consulter les diagrammes ci-après) - Inspecter l'anneau de lissage pour détecter des dommages potentiels et l'usure. Le remplacer par un nouveau si nécessaire





Des débris s'échappent du robot	Le rabat de la bouche d'aspiration (en dessous du robot) est endommagé	Le clapet de la bouche d'aspiration agit comme une porte pour empêcher les débris de s'échapper du compartiment à débris. Contactez votre revendeur pour les pièces de rechanges et les instructions.
	Des débris sont obstrués au niveau la bouche d'aspiration et empêchent la fermeture du volet.	Retirer les débris obstrués de la bouche d'aspiration.
Les débris s'échappent du couvercle filtrant	Le couvercle filtrant est endommagé	Remplacer par un nouveau couvercle filtrant. Contacter le revendeur pour les pièces de rechanges.
Le flotteur rond coule	Le flotteur est cassé et l'eau s'infiltre	Remplacer par un nouveau flotteur. Contacter le revendeur pour les pièces de rechanges.
Le fonctionnement du robot dure moins que celui annoncé	La batterie n'est pas complètement chargée	Charger le robot pendant au moins 6 heures
Le robot ne peut pas être chargé / rechargé	La batterie est endommagée	Contactez le revendeur pour les pièces de rechanges. <b>AVERTISSEMENT!</b> Ne PAS ouvrir le robot et remplacer la batterie par vous-même. Cela peut entraîner des blessures graves ou mortelles et annule la garantie.
	Le câble d'alimentation n'est pas complètement connecté avec le transformateur et le robot.	S'assurer que le câble d'alimentation est correctement et complètement connecté le transformateur et au robot. Se reporter au manuel d'instructions.
	Le transformateur est hors service	Contactez le revendeur pour les pièces de rechanges. <b>AVERTISSEMENT!</b> L'utilisation d'un le transformateur non conforme peut endommager le robot / la batterie et annule la garantie.

**Programmes environnementaux, directive européenne WEEE**

	<p>Veuillez respecter les réglementations de l'Union européenne et aider à protéger l'environnement. Envoyez les équipements électriques qui ne fonctionnent plus à une installation désignée par votre municipalité pour un recyclage conforme des équipements électriques et électroniques. Ne les jetez pas dans des poubelles sans tri sélectif. Pour les articles contenant des batteries amovibles, retirer les batteries avant de jeter le produit.</p>
--	--

Si une copie électronique de ce manuel d'instructions est requise, veuillez contacter :



**CONSERVER CES INSTRUCTIONS**





# Bestway®



©2019 Bestway Inflatables & Material Corp.

All rights reserved/Tous droits réservés

®™ Trademarks used in some countries under license to/

Marques ®™ utilisées dans certains pays sous la licence de

**Bestway Inflatables & Material Corp., No.3065 Cao An Road, Shanghai, 201812, China.**

Distributed and represented in the European Union by/Distribués et représentés dans l'Union Européenne par

**Bestway (France), 1681 route des Dolines, Les Taissounières - BELEM, 06560 VALBONNE, France**

Made in China / Fabriqué en Chine